

# Observatorio de la ciudad

**SDE N° 222**

**ENCUESTA DE CALIDAD PERCIBIDA DE LOS  
VISITANTES DE LAS EXPOSICIONES DEL CENTRO DE  
ARTE DE ALCOBENDAS EN EL SEGUNDO SEMESTRE  
DE 2013.  
Marzo 2014**



**Concejalía de Planificación y Calidad,  
Organización, Estudios y Evaluación,  
Secretaría General, Asesoría Jurídica,  
Contratación y Patrimonio  
y Servicios Generales**



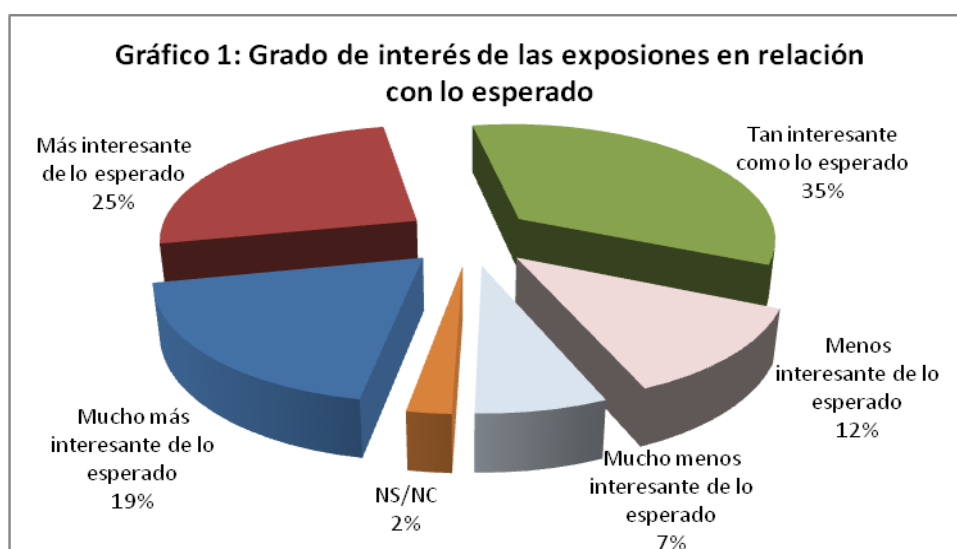
# ÍNDICE

<b>1. VALORACIÓN DEL GRADO EN QUE LA EXPOSICIÓN HA RESULTADO INTERESANTE EN RELACIÓN CON LO ESPERADO .....</b>	<b>1</b>
<b>2. VALORACIÓN DE LA DIFICULTAD DE ENCONTRAR EL CENTRO DE ARTE Y DE LOS HORARIOS DE LAS EXPOSICIONES .....</b>	<b>3</b>
<b>3. PARTICIPACIÓN EN LAS ACTIVIDADES COMPLEMENTARIAS Y VALORACIÓN DE LAS MISMAS .....</b>	<b>5</b>
<b>4. VALORACIÓN DE DISTINTOS ASPECTOS DE LAS EXPOSICIONES SEGÚN LAS CARACTERÍSTICAS DE LOS ENCUESTADOS .....</b>	<b>6</b>
<b>5. MEDIOS USADOS POR LOS ENCUESTADOS PARA CONOCER LA REALIZACIÓN DE EXPOSICIONES EN EL CENTRO DE ARTE .....</b>	<b>14</b>
<b>6. SUGERENCIAS DE LOS ENCUESTADOS .....</b>	<b>19</b>
<b>7. RESUMEN Y CONCLUSIONES .....</b>	<b>22</b>
<b>DATOS GENERALES DE LA ENCUESTA .....</b>	<b>24</b>
<b>FICHA TÉCNICA .....</b>	<b>26</b>

## 1. VALORACIÓN DEL GRADO DE INTERÉS DE LAS EXPOSICIONES DEL CENTRO DE ARTE DE ALCOBENDAS EN RELACIÓN CON LO ESPERADO

VALORACIÓN	N	%
<i>Mucho más interesante de lo esperado</i>	42	19,0
<i>Más interesante de lo esperado</i>	56	25,3
<i>Tan interesante como lo esperado</i>	76	34,4
<i>Menos interesante de lo esperado</i>	27	12,2
<i>Mucho menos interesante de lo esperado</i>	15	6,8
NS/NC	5	2,3
<b>Total</b>	221	100,0

Como puede verse, la mayoría de los encuestados (44,3%) ha visto superadas sus expectativas en lo que se refiere al interés de las exposiciones visitadas: el 19,0% manifiesta que la exposición visitada le ha resultado mucho más interesante que lo que esperaba y un 25,3% que le ha resultado más interesante que lo que esperaba. Un 34,4% ha apuntado que la exposición visitada le ha parecido tan interesante como lo esperado y un 19,0% señala que el interés de la exposición es menor que el esperado.



COMPARACIÓN DE LA VALORACIÓN DE LAS EXPOSICIONES EN EL  
CENTRO DE ARTE EN LA ENCUESTA DE 2012-13 Y EN LA DE 2013

Si comparamos estos resultados con los de la anterior encuesta sobre las exposiciones en el Centro de Arte, el contraste de valoraciones es el que se muestra seguidamente.

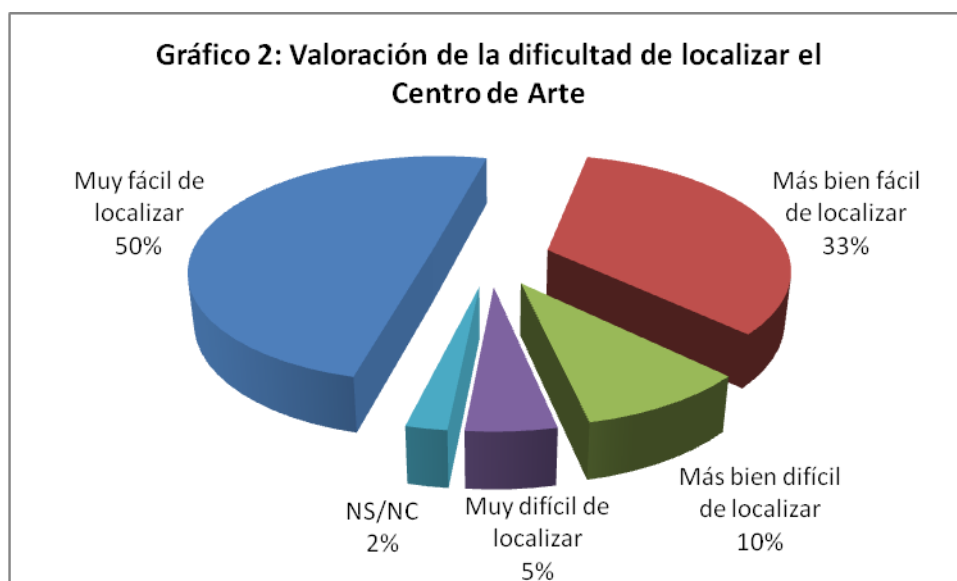
VALORACIÓN	%		Diferencia
	2012-13	2013	
<i>Mucho más interesante de lo esperado</i>	29,9	19,0	-10,9
<i>Más interesante de lo esperado</i>	28,5	25,3	-3,2
<i>Tan interesante como lo esperado</i>	29,2	34,4	+5,2
<i>Menos interesante de lo esperado</i>	6,9	12,2	+5,3
<i>Mucho menos interesante de lo esperado</i>	4,2	6,8	+2,6
NS/NC	1,4	2,3	+0,9

Como vemos, ha descendido el porcentaje de encuestados que encuentran las exposiciones del Centro de Arte más interesantes, en diverso grado, que lo que esperaban (baja 14,1 puntos porcentuales), y aumenta correlativamente el porcentaje de quienes las juzgan menos interesantes que lo que esperaban (sube 7,9 puntos porcentuales), aunque también aumenta el porcentaje de encuestados que valoran las exposiciones como acordes con sus expectativas (sube 5,2 puntos porcentuales).

## 2. VALORACIÓN POR LOS ENCUESTADOS DE LA DIFICULTAD DE LOCALIZAR EL CENTRO DE ARTE Y DE LOS HORARIOS DE LAS EXPOSICIONES

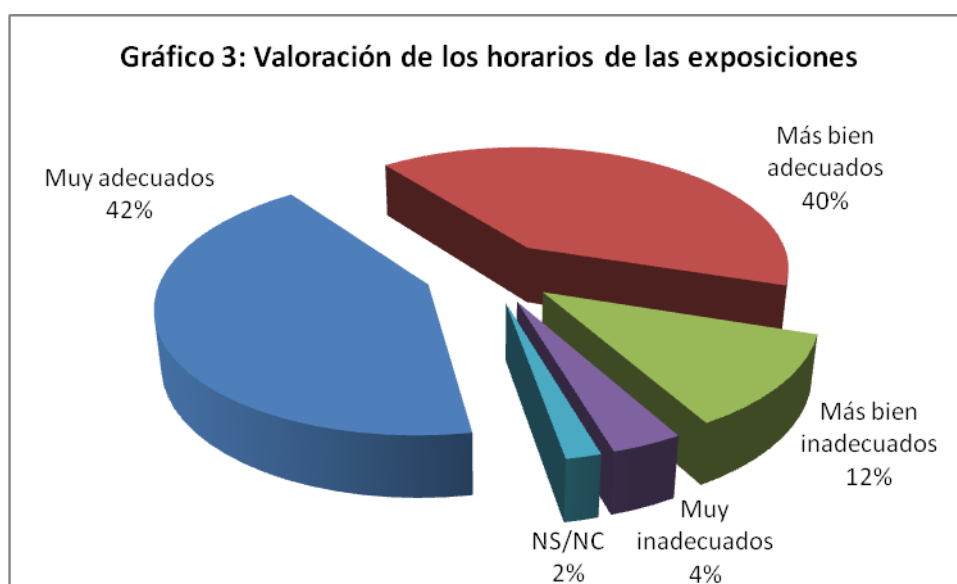
Valoración de la dificultad de localización del Centro de Arte	N	%
<i>Muy fácil</i> de localizar	110	49,8
<i>Más bien fácil</i> de localizar	74	33,5
<i>Más bien difícil</i> de localizar	21	9,5
<i>Muy difícil</i> de localizar	11	5,0
NS/NC	5	2,3
Total	221	100,0

Como vemos, una muy amplia mayoría de los encuestados (el 83,3%) afirma que le ha resultado fácil o muy fácil localizar el Centro de Arte donde se realiza la exposición. Es sólo una minoría (apenas el 15%) la que manifiesta haber tenido alguna dificultad para localizar el Centro de Arte.



Valoración de los horarios para visitar la exposición	N	%
Muy adecuados	94	42,5
Más bien adecuados	89	40,3
Más bien inadecuados	26	11,8
Muy inadecuados	8	3,6
NS/NC	4	1,8
Total	221	100,0

Igualmente, es una gran mayoría (82,8%) la que opina que los horarios ofrecidos para visitar las exposiciones del Centro de Arte son los adecuados. Los que los valoran como inadecuados en algún grado alcanzan el 15,4% del total de encuestados.



### 3. PARTICIPACIÓN DE LOS ENCUESTADOS EN LAS ACTIVIDADES COMPLEMENTARIAS DE LAS EXPOSICIONES Y VALORACIÓN DE LAS MISMAS

Sólo 24 encuestados (un 10,9% del total) han participado en las actividades complementarias de las exposiciones organizadas por el Centro de Arte. Sin embargo, de estos encuestados que han participado en esas actividades, el 75,0 % las valora como “muy bien” y el 8,3% como “bien”. Sólo un 0,5% se manifiesta indiferente, pero alcanzan el 12,5% los que las valoran como “muy mal”.

Gráfico 4: Participación en las actividades complementarias de las exposiciones

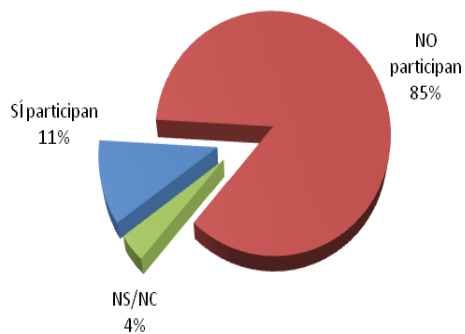
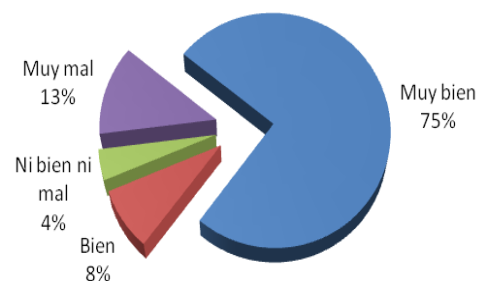


Gráfico 5: Valoración de las actividades complementarias de las exposiciones



#### 4. VALORACIÓN DE DISTINTOS ASPECTOS DE LAS EXPOSICIONES SEGÚN LAS CARACTERÍSTICAS DE LOS ENCUESTADOS

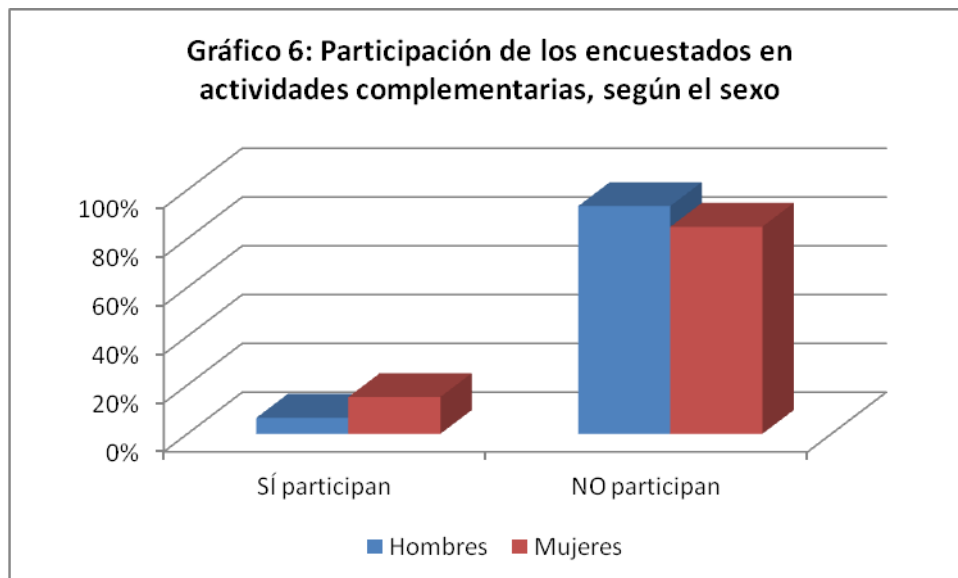
Se han cruzado las variables de clasificación de los encuestados (sexo, edad nivel educativo y lugar de residencia) y también la variable “exposición visitada” con todas las variables valorativas incluidas en el cuestionario de la encuesta. Observando los resultados de esta operación, hemos encontrado que esas variables de clasificación solamente discriminan las valoraciones de algunos aspectos de las exposiciones, de manera que sólo reflejamos a continuación los cruces de variables estadísticamente significativos (nivel de significación  $\alpha = 0,05$ ), obviando los restantes.

<b>Relaciones significativas entre las variables</b>	
<b>VARIABLES DE CLASIFICACIÓN</b>	<b>VARIABLES VALORATIVAS</b>
<i>Sexo</i>	Participación en actividades
<i>Edad</i>	Interés de la exposición Facilidad de localización del Centro Participación en actividades
<i>Nivel educativo</i>	Interés de la exposición Horario de la exposición
<i>Lugar de residencia</i>	Valoración de actividades



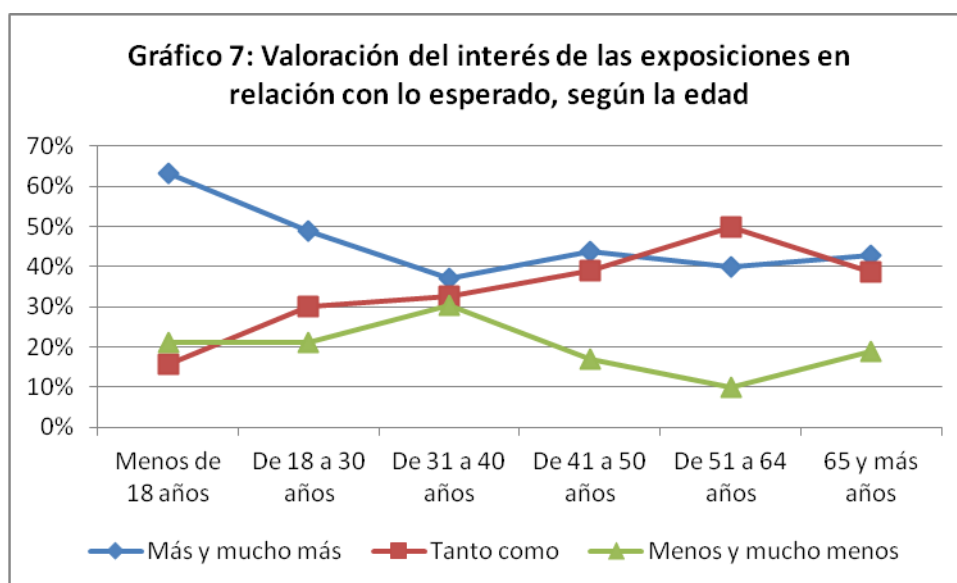
- El **sexo** de los encuestados solamente resulta discriminante de su participación en las actividades complementarias a las exposiciones (talleres, conferencias, etc.). Como vemos en la tabla siguiente, las mujeres arrojan un porcentaje de participación que duplica sobradamente el de los hombres (6,6% versus 15,1%)

Sexo	Participación (%) en las actividades complementarias	
	<i>SÍ participan</i>	<i>NO participan</i>
<b>Hombres</b>	6,6	93,4
<b>Mujeres</b>	15,1	84,9



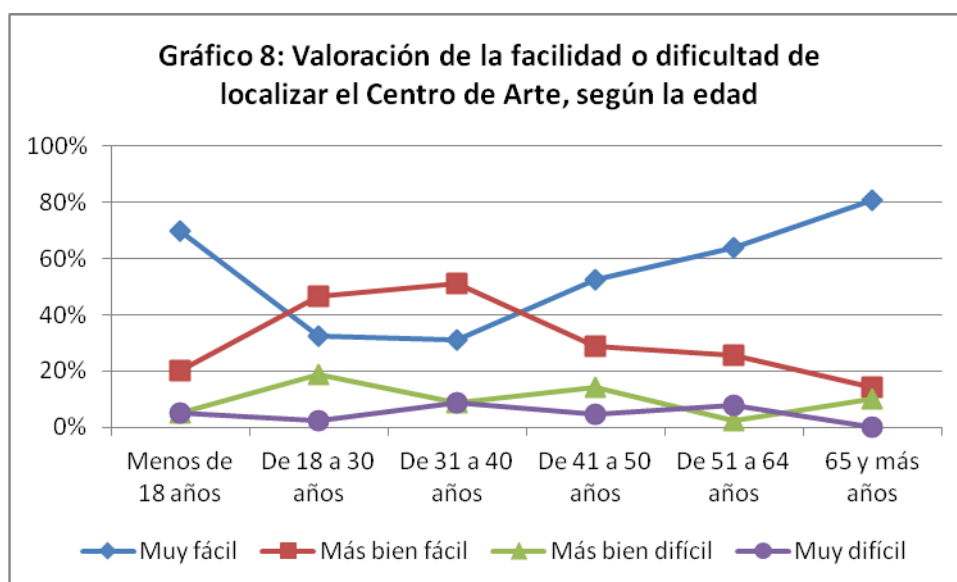
- La **edad** de los encuestados también parece discriminar su valoración del grado en que la exposición visitada les ha resultado interesante, así como del grado en que les ha resultado fácil o difícil localizar el Centro de Arte y de la frecuencia de participación en las actividades complementarias de las exposiciones.

Edad	Grado en que la exposición ha resultado interesante (%)				
	<i>Mucho más de lo esperado</i>	<i>Más de lo esperado</i>	<i>Tanto como lo esperado</i>	<i>Menos de lo esperado</i>	<i>Mucho menos de lo esperado</i>
<b>Menos de 18 años</b>	42,1	21,1	15,8	10,5	10,5
<b>De 18 a 30 años</b>	11,6	37,2	30,2	<b>16,3</b>	4,7
<b>De 31 a 40 años</b>	8,7	28,3	32,6	15,2	<b>15,2</b>
<b>De 41 a 50 años</b>	17,1	26,8	39,0	12,2	4,9
<b>De 51 a 64 años</b>	35,0	5,0	50,0	5,0	5,0
<b>65 y más años</b>	9,5	33,3	38,8	19,0	-
<b>Total</b>	19,0	25,2	35,7	12,9	7,1



Como puede observarse, son los encuestados más jóvenes quienes en mayor medida encuentran las exposiciones visitadas más interesantes que lo esperado, descendiendo ese interés con la edad hasta llegar al grupo de los encuestados que tienen entre 31 y 40 años, donde vemos que se estabiliza el grado de interés relativo. Correlativamente, el porcentaje de encuestados que valora la exposición como por debajo de sus expectativas muestra un patrón de disminución con el aumento de la edad, con un ligero repunte en el grupo de 65 y más años.

Edad	Grado de facilidad para localizar el Centro de Arte (%)			
	<i>Muy fácil de localizar</i>	<i>Más bien fácil de localizar</i>	<i>Más bien difícil de localizar</i>	<i>Muy difícil de localizar</i>
<b>Menos de 18 años</b>	70,0	20,0	5,0	5,0
<b>De 18 a 30 años</b>	32,6	46,5	<b>18,6</b>	2,3
<b>De 31 a 40 años</b>	31,1	51,1	8,9	<b>8,9</b>
<b>De 41 a 50 años</b>	52,4	28,6	14,3	4,8
<b>De 51 a 64 años</b>	64,1	25,6	2,6	7,7
<b>65 y más años</b>	81,0	14,3	10,0	-
<b>Total</b>	50,5	34,3	10,0	5,2



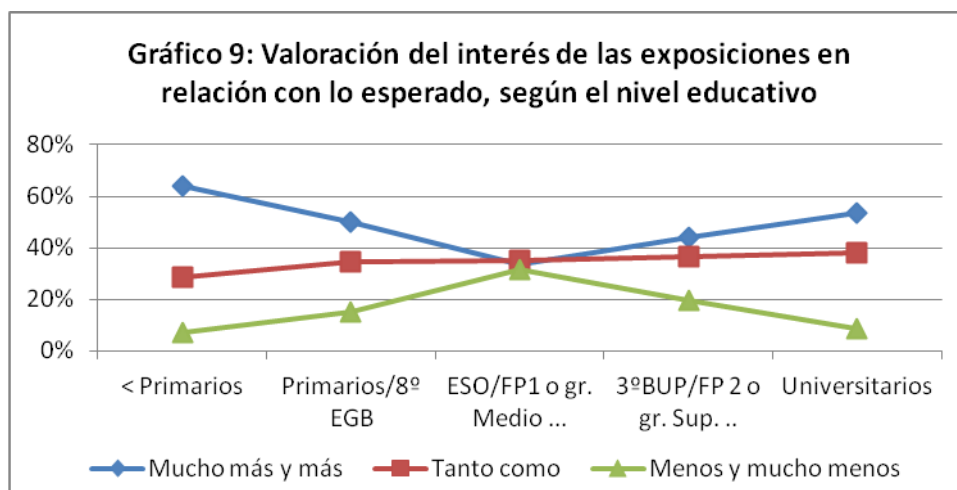
La valoración de la facilidad para localizar el Centro de Arte aumenta en general con la edad, aunque el grupo de edad de los más jóvenes también manifieste que le resulta muy fácil localizarlo en alto grado. Este patrón valorativo tiene que ver probablemente con el lugar de residencia de los encuestados, pues tanto la mayor parte de los más jóvenes como de los mayores reside en Alcobendas y la mayoría conoce dónde se ubica el Centro de Arte (el 71% de los encuestados menores de 18 años, el 61% de los encuestados entre 51 y 64 años y el 90% de los mayores de 65 años reside en Alcobendas).

Edad	Participación (%) en las actividades complementarias	
	<i>SÍ participan</i>	<i>NO participan</i>
<b>Menos de 18 años</b>	50,0	50,0
<b>De 18 a 30 años</b>	9,8	90,2
<b>De 31 a 40 años</b>	2,2	97,8
<b>De 41 a 50 años</b>	7,1	92,6
<b>De 51 a 64 años</b>	2,5	97,5
<b>65 y más años</b>	20,0	80,0
<b>Total</b>	11,1	88,9

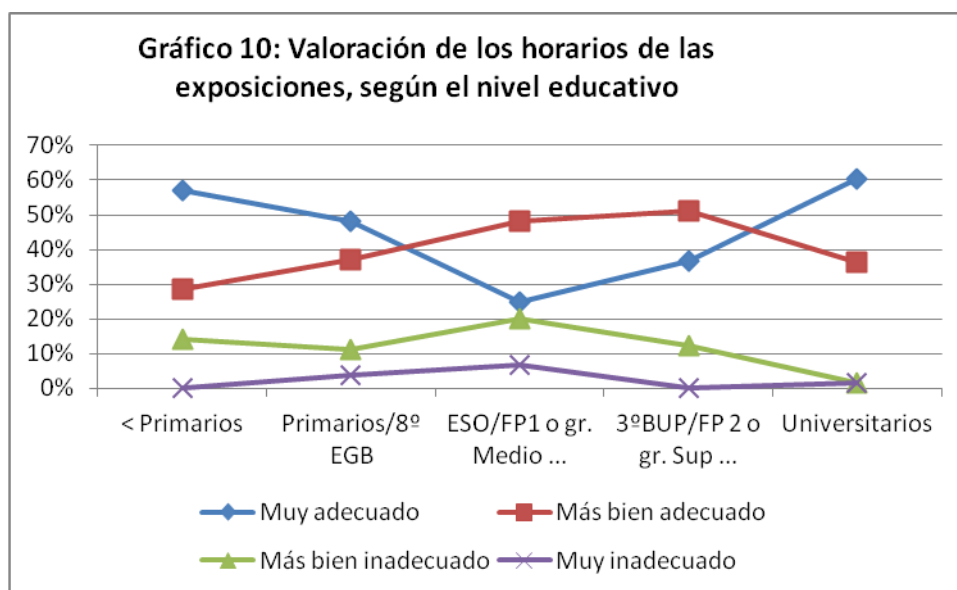
La edad de los encuestados resulta discriminante de su participación en las actividades complementarias de las exposiciones, pudiéndose observar de nuevo que son los más jóvenes y los mayores quienes arrojan los mayores porcentajes de participación.

- El **nivel educativo** de los encuestados discrimina su valoración del interés de la exposición visitada en relación con lo esperado y su valoración del horario de las exposiciones. En lo que respecta a lo primero, se observa que a medida que sube el nivel educativo aumenta discretamente la valoración del interés de la exposición como acorde con lo esperado, pero también puede verse que tanto los encuestados de menor nivel educativo como los de mayor son los que en mayor grado encuentran que la exposición visitada supera sus expectativas. Con respecto a lo segundo, se puede observar que el porcentaje de encuestados que juzgan que los horarios de las exposiciones son los adecuados aumenta a medida que aumenta su nivel educativo.

Nivel educativo	Grado en que la exposición ha resultado interesante (%)				
	<i>Mucho más de lo esperado</i>	<i>Más de lo esperado</i>	<i>Tanto como lo esperado</i>	<i>Menos de lo esperado</i>	<i>Mucho menos de lo esperado</i>
< <i>Primarios</i>	57,1	7,1	28,6	-	7,1
<i>Primarios/8º EGB</i>	11,5	38,5	34,6	11,5	3,8
<i>ESO/FP1 o gr. Medio/1º-2º BUP</i>	16,7	16,7	35,0	<b>18,3</b>	<b>13,3</b>
<i>3ºBUP/FP 2 o gr. Sup./Bachillerato./etc.</i>	14,6	29,3	36,6	17,1	2,4
<i>Universitarios</i>	20,7	32,8	37,9	6,9	1,7
<b>Total</b>	19,6	26,1	35,7	12,6	6,0

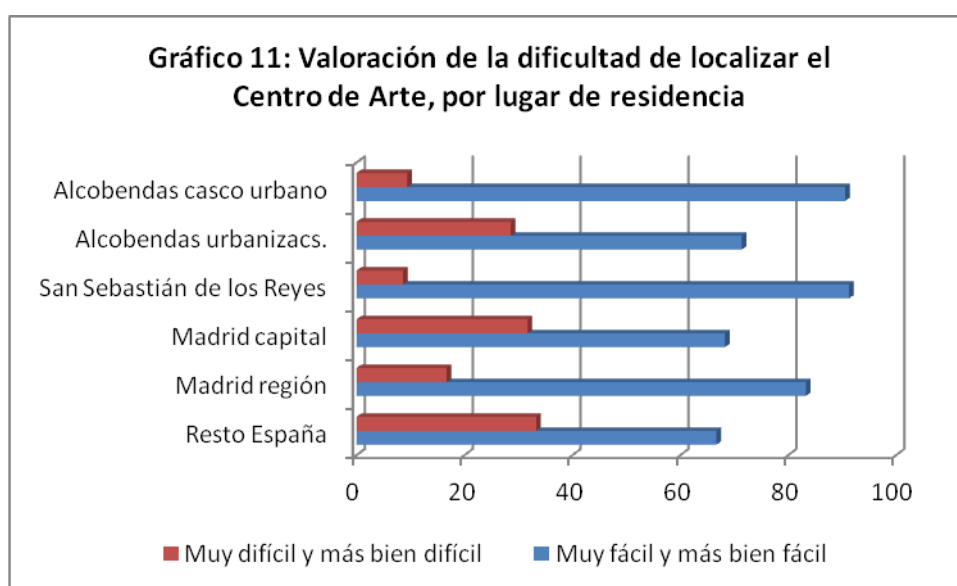


Nivel educativo	Valoración del horario de las exposiciones (%)			
	Muy adecuado	Más bien adecuado	Más bien inadecuado	Muy inadecuado
< Primarios	57,1	28,6	14,3	-
Primarios/8º EGB	48,1	37,0	11,1	3,7
ESO/FP1 o gr. Medio/1º-2º BUP	25,0	48,3	<b>20,0</b>	<b>6,7</b>
3ºBUP/FP 2 o gr. Sup./Bachillerato./etc.	36,6	51,2	12,2	-
Universitarios	60,3	36,2	1,7	1,7
<b>Total</b>	43,0	42,5	11,5	3,0



- El **lugar de residencia** sólo discrimina la valoración de los encuestados sobre la facilidad de localizar el Centro de Arte para visitar las exposiciones. Como es lógico, los encuestados residentes en el casco urbano de Alcobendas y en San Sebastián de los Reyes (más estos últimos) son quienes en mayor grado expresan que localizar el Centro de Arte es fácil (casi el 91% de los residentes en el casco urbano de Alcobendas manifiestan que es muy fácil o más bien fácil localizarlo). Contrariamente, los que señalan una mayor dificultad para encontrar el Centro de Arte son los residentes en Madrid (casi un 32% dice que es difícil en algún grado localizarlo), en las urbanizaciones de Alcobendas (casi el 29%) y, sobre todo, en el resto de España (el 33%).

Lugar de residencia	Grado de facilidad para localizar el Centro de Arte (%)			
	<i>Muy fácil de localizar</i>	<i>Más bien fácil de localizar</i>	<i>Más bien difícil de localizar</i>	<i>Muy difícil de localizar</i>
Alcobendas casco urbano	58,5	32,1	2,8	<b>6,6</b>
Alcobendas urbanizacs.	57,1	14,3	<b>28,6</b>	-
San Sebastián de los Reyes	56,5	34,8	4,3	4,3
Madrid capital	19,5	48,8	26,8	4,9
Madrid región	61,1	22,2	11,1	5,6
Resto España	50,0	16,7	33,3	-

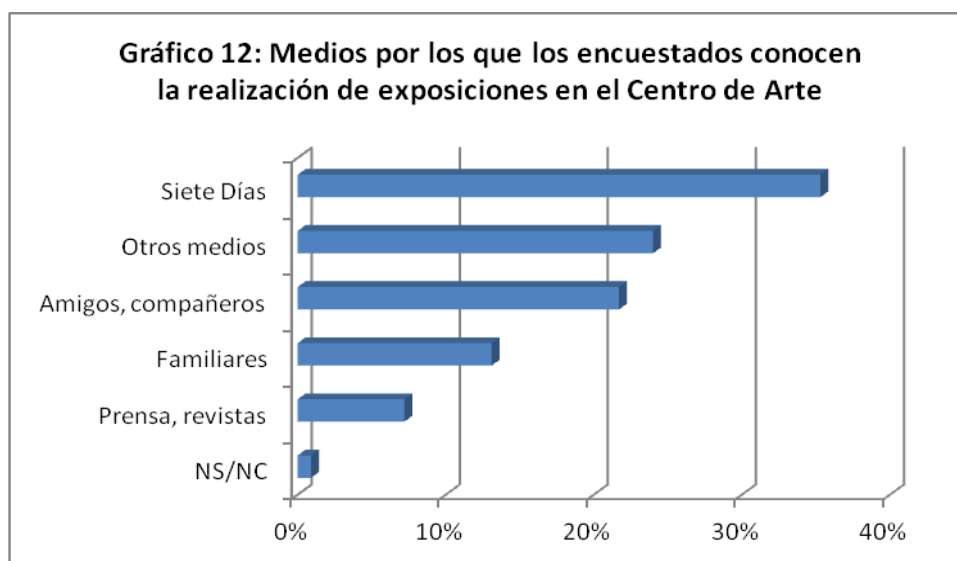


## 5. MEDIOS USADOS POR LOS ENCUESTADOS PARA CONOCER LA REALIZACIÓN DE EXPOSICIONES EN EL CENTRO DE ARTE

Medios usados para conocer la realización de exposiciones	N	%
<i>Siete Días</i>	78	35,3
Familiares	29	13,1
Amigos, compañeros	48	21,7
Prensa, revistas	16	7,2
Otros medios	53	24,0
NS/NC	2	0,9

\*N y % suman más de 221 y 100, respectivamente, porque esta es una pregunta multirrespuesta

Un 35,3% de los encuestados dice haberse enterado de la realización de la exposición visitada por la revista municipal *Siete Días*, mientras que el 21,7% lo ha conocido por amigos o compañeros y el 13,1% por familiares. Un 24% lo ha conocido por “otros medios” y sólo un 7,2% por medio de la prensa o las revistas.



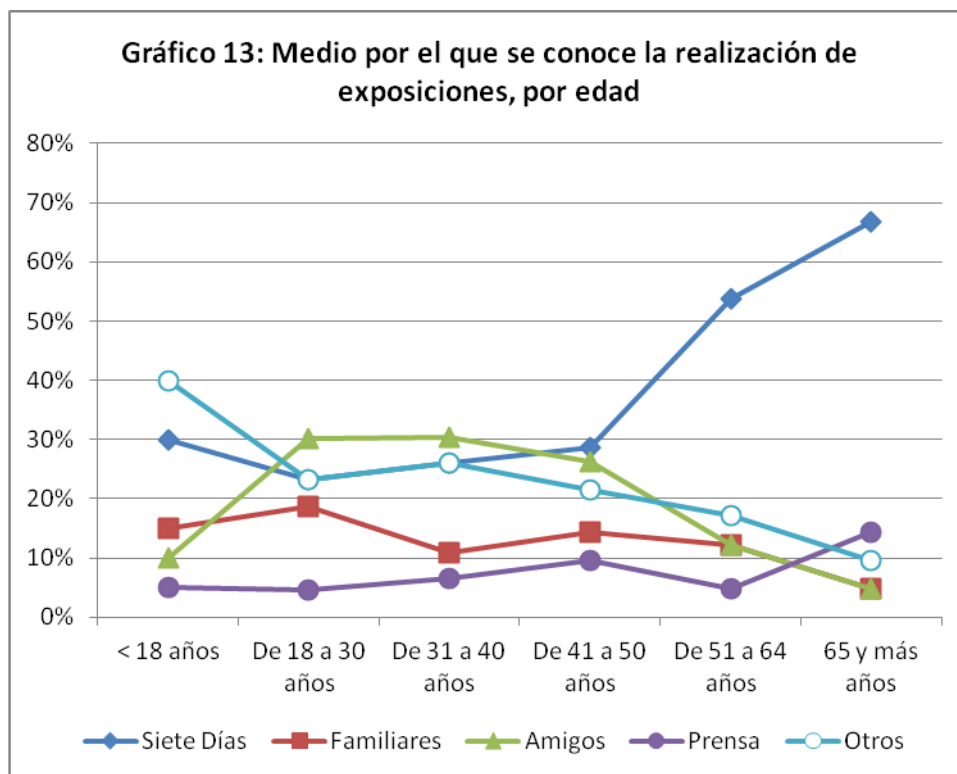


Entre los 53 encuestados que han señalado conocer la realización de las exposiciones por “otros medios” la casuística es muy variada, por lo que la reflejamos literalmente en la tabla siguiente:

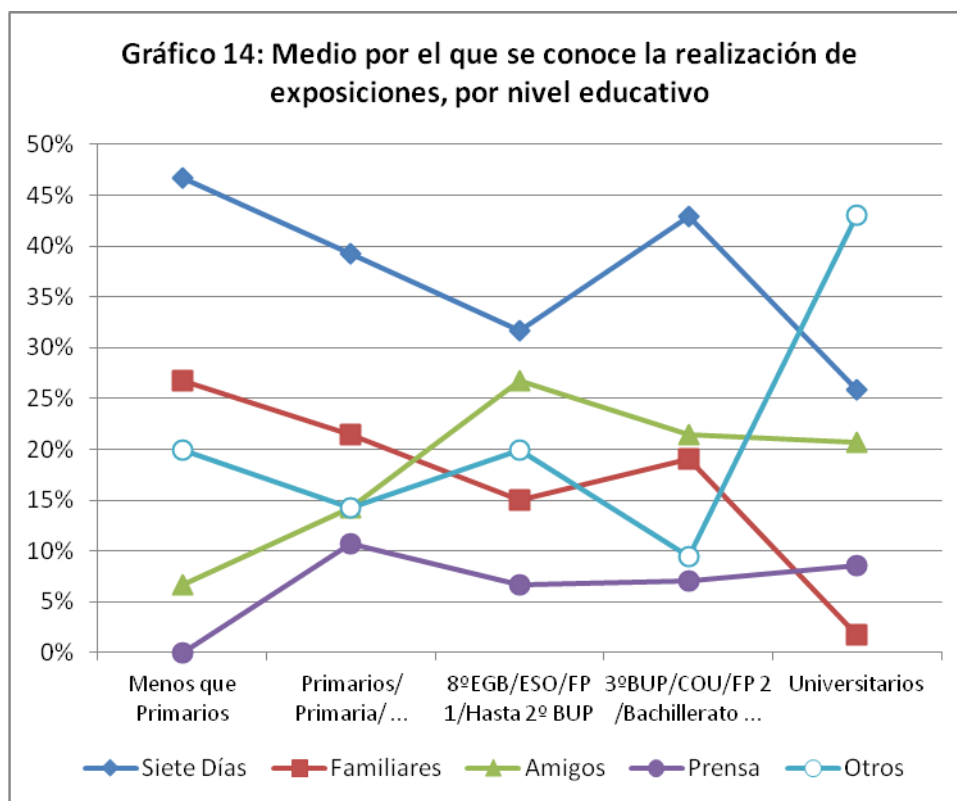
Otros medios	N	%
Por <i>internet</i>	11	5,0
En una visita al Centro	7	3,2
En el Instituto	6	2,7
Paseando	5	2,3
Asistencia a un curso	4	1,8
Por una excursión	2	0,9
Ir al Centro	2	1,0
Por ir a la mediateca	2	1,0
En la UPA	2	0,9
Cercanía del domicilio	1	0,5
Por correo electrónico	1	0,5
Por la Escuela de Fotografía	1	0,5
Asistencia a talleres	1	0,5
Por la Universidad	1	0,5
Por ver el edificio	1	0,5
En una visita a la ciudad	1	0,5
Total	53	100,0

La **edad**, el **nivel de estudios** y el **lugar de residencia** influyen sobre el medio por el que los encuestados se han enterado de las exposiciones programadas en el Centro de Arte. En las tablas siguientes se muestra en qué grado:

Grupo de edad	Medio de enterarse de la programación de exposiciones (%)				
	<i>Siete Días</i>	<i>Familiares</i>	<i>Amigos</i>	<i>Prensa</i>	<i>Otros</i>
< 18 años	30,0	15,0	10,0	5,0	40,0
De 18 a 30 años	23,3	18,6	30,2	4,7	23,3
De 31 a 40 años	26,1	10,9	30,4	6,5	26,1
De 41 a 50 años	28,6	14,3	26,2	9,5	21,4
De 51 a 64 años	53,7	12,2	12,2	4,9	17,1
65 y más años	66,7	4,8	4,8	14,3	9,5



Nivel de estudios	Medio de enterarse de la programación de exposiciones (%)				
	Siete Días	Familiares	Amigos	Prensa	Otros
Menos que Primarios	46,7	26,7	6,7	-	20,0
Primarios/ Primaria/ Hasta 6ºEGB	39,3	21,4	14,3	10,7	14,3
8ºEGB/ESO/FP 1/Hasta 2º BUP ...	31,7	15,0	26,7	6,7	20,0
3ºBUP/COU/FP 2 ó gr. Sup./Bachillerato	42,9	19,0	21,4	7,1	9,5
Universitarios	25,9	1,7	20,7	8,6	43,1



Lugar de residencia	Medio de enterarse de la programación de exposiciones (%)				
	<i>Siete Días</i>	<i>Familiares</i>	<i>Amigos</i>	<i>Prensa</i>	<i>Otros</i>
Alcobendas c. urb.	50,5	9,3	16,8	4,7	18,7
Alcobendas urbans.	57,1	14,3	14,3	14,3	-
San S. de los Reyes	16,7	12,5	29,2	8,3	33,3
Madrid capital	7,3	29,3	31,7	9,8	22,2
Madrid región	5,6	11,1	16,7	11,1	55,6

Como puede observarse, el patrón más notable en lo que se refiere a la edad de los encuestados es que a partir de los 41 años decrecen todos los otros medios a favor de la revista *Siete Días*, que se vuelve claramente predominante. Vemos también que en lo referido a nivel educativo, la pauta más apreciable es el descenso con el nivel educativo del uso de *Siete Días* como medio y el incremento acusado de otros medios entre los universitarios. Finalmente, puede verse que los residentes en Alcobendas se enteran de la programación de exposiciones en el Centro de Arte sobre todo por la revista municipal *Siete Días* (el 50,5% de los residentes en el casco urbano y el 57,1% de los residentes en las urbanizaciones), mientras que los encuestados residentes en otros lugares mayoritariamente conocen la programación por los otros canales considerados.

## 6. SUGERENCIAS DE LOS ENCUESTADOS

En el cuestionario de la Encuesta de Calidad Percibida a los visitantes del Centro de Arte de Alcobendas hemos abierto un espacio para que los encuestados expresen sus *observaciones y sugerencias* para mejorar las exposiciones. Solamente 57 encuestados (el 25,8%) han hecho uso de ese espacio, anotando un total de 63 observaciones y sugerencias. Toda vez que hemos apreciado una variedad de observaciones y sugerencias en cierta medida dependiente del rango de fechas en que se han recogido los cuestionarios de la encuesta (cuatro periodos), las recogemos literalmente y las presentamos diferenciadas según ese criterio temporal:

<b>Observaciones y sugerencias</b> (1) 06/06/13 a 07/09/13	<b>N</b>	<b>%</b>
Dar oportunidad de exponer a gente del pueblo	1	25,0
Exposiciones de realismo	1	25,0
Guías para seguir la exposición	1	25,0
La exposición de F. Gutiérrez no es para niños	1	25,0
<b>TOTAL</b>	<b>4</b>	<b>100,0</b>

<b>Observaciones y sugerencias</b> (2) 07/10/13 a 31/10/13	<b>N</b>	<b>%</b>
Descripción más detallada de obra y artista	1	12,5
Más color para los jóvenes	1	12,5
Más exposiciones a la vez	1	12,5
Más información	1	12,5
Más publicidad	1	12,5
Mayor variedad de exposiciones	1	12,5
Poner las fotos donde puedan entrar los niños	1	12,5
Combinar realista y abstracta	1	12,5
<b>TOTAL</b>	<b>8</b>	<b>100,0</b>

<b>Observaciones y sugerencias (3) 02/11/13 a 30/11/13</b>	<b>N</b>	<b>%</b>
Mejorar climatización	10	33,3
Mayor duración del taller	3	10,0
Abrir los domingos	1	3,3
Cartelas más grandes	1	3,3
El Centro en otro sitio más visible	1	3,3
Exposiciones de fotografía temáticas	1	3,3
Exposiciones más extensas	1	3,3
Exposiciones temáticas	1	3,3
Facilitar expos de fotógrafos aficionados	1	3,3
Más actividades relacionadas con fotografía	1	3,3
Más difusión	1	3,3
Más expos de fotografía	1	3,3
Más obras	1	3,3
Mejores comunicaciones desde Madrid	1	3,3
Obras más normales y bonitas	1	3,3
Poder visitarlo los domingos	1	3,3
Subir la expo a la planta 1 <sup>a</sup>	1	3,3
Más información sobre las obras	1	3,3
Más talleres	1	3,3
<b>TOTAL</b>	<b>30</b>	<b>100,0</b>

<b>Observaciones y sugerencias</b> (4) 02/12/13 a 30/12/13	<b>N</b>	<b>%</b>
Mejorar climatización	4	19,0
Inadecuado fotos chicas desnudas público niños	2	9,6
Abrir los domingos	1	4,8
Cartelería más clara	1	4,8
Carteles explicativos de las obras	1	4,8
Funcionar según la perspectiva de género	1	4,8
Más expos de pintura y fotografía	1	4,8
Más exposiciones	1	4,8
Más información de las obras expuestas	1	4,8
Mejorar el color del suelo, es feo	1	4,8
Mejorar señalización desde metro	1	4,8
Poder hacer fotos	1	4,8
Una mesa para el conserje de la expo	1	4,8
Cafetería en terraza	1	4,8
Exposiciones para niños con temas Disney	1	4,8
Más espacio para las exposiciones	1	4,8
Más mediadores (sólo uno vigila)	1	4,8
<b>TOTAL</b>	<b>21</b>	<b>100,0</b>

Como vemos, las sugerencias u observaciones más frecuentes se refieren a la demanda de mejora de la climatización (22% del total), a la conveniencia de ampliar la duración de los talleres (4,8% del total), de abrir los domingos (3,17% del total) y de evitar ciertas imágenes en exposiciones que pueden ver los menores (3,17%).

## 7. RESUMEN Y CONCLUSIONES

La explotación estadística de los datos de la Encuesta de Calidad Percibida a los *visitantes de las exposiciones del Centro de Arte de Alcobendas* en el segundo semestre de 2013 permite llegar a una serie de **conclusiones** que resumimos seguidamente:

- El **grado en que las exposiciones visitadas han resultado interesantes** para los encuestados en relación con lo que esperaban **es considerablemente alto** pues un 25,3% las considera más interesantes de lo esperado y un 19,0% mucho más interesantes (con respecto a la encuesta anterior, ha bajado 14 puntos porcentuales la proporción de encuestados que juzga las exposiciones más interesantes de lo esperado en algún grado). Los encuestados que han manifestado que las exposiciones visitadas son menos o mucho menos interesantes de lo esperado alcanzan el 19%.
- La **gran mayoría de los encuestados** (83,3%) opina que el **Centro de Arte**, donde se realizan las exposiciones, es **fácil o muy fácil de localizar**.
- También la **gran mayoría de los encuestados**, el 82,8%, manifiesta que **los horarios** para visitar las exposiciones **son los adecuados**.
- Al **cruzar las variables clasificatorias de los encuestados con las variables valorativas** de las exposiciones, hemos encontrado que la edad y el nivel educativo discriminan, en términos de significación estadística ( $\alpha = 0,05$ ), el grado en que la exposición visitada ha resultado interesante en relación con lo esperado (el interés relativo desciende con la edad y el nivel educativo). El sexo y la edad de los encuestados también resultan discriminantes de la participación en las actividades complementarias de las exposiciones y el lugar de residencia lo es de la valoración de las actividades complementarias de las exposiciones.



- Los **medios usados por los encuestados para conocer** la realización de la **exposición** visitada en el Centro de Arte son, por orden de importancia, la revista municipal *Siete Días* (35,3% de los encuestados), los familiares y amigos o compañeros (13,1% y 21,7%, respectivamente) y la prensa y las revistas (7,2%). Otros medios, como televisión, radio, internet, correo electrónico y otros, también han sido utilizados por los usuarios encuestados (el 24% de estos dice haberlos empleado para saber de las exposiciones).
  
- El 25,8% de los encuestados ha efectuado **observaciones y sugerencias para la mejora de las exposiciones**. Las más frecuentes se refieren a la demanda de mejora de la climatización (22% del total), a la conveniencia de ampliar la duración de los talleres (4,8% del total), de abrir los domingos (3,17% del total) y de evitar ciertas imágenes en exposiciones que pueden ver los menores (3,17%).

\*\*\*\*\*

## DATOS GENERALES DE LA ENCUESTA

### Distribución de los encuestados por Sexo

Sexo	N	%
Hombre	93	42,1
Mujer	124	56,1
NC	4	1,8
Total	221	100,0

### Distribución de los encuestados por Edad

Grupo de Edad	N	%
Menos de 18 años	20	9,0
De 18 a 30 años	43	19,5
De 31 a 40 años	46	20,8
De 41 a 50 años	43	19,5
De 51 a 64 años	42	19,0
65 y más años	21	9,5
NS/NC	6	2,7
Total	221	100,0

### Distribución de los encuestados por Nivel Educativo

Nivel de Estudios	N	%
Menos que Primarios	15	6,8
Primarios/ Primaria/ Hasta 6ºEGB	29	13,1
8ºEGB/ESO/FP 1/Hasta 2º BUP/FP grado medio	60	27,1
3ºBUP/COU/FP 2 ó gr. superior/Bachillerato	42	19,0
Universitarios	58	26,2
NS/NC	17	7,7
Total	221	100,0

### **Distribución de los encuestados por Lugar de Residencia**

<b>Lugar de residencia</b>	<b>N</b>	<b>%</b>
Alcobendas casco urbano	107	48,4
Alcobendas urbanizaciones	7	3,2
San Sebastián de los Reyes	24	10,9
Madrid capital	42	19,0
Madrid región	18	8,1
Resto España	6	2,7
Extranjero	1	0,5
NS/NC	16	7,2
<b>Total</b>	<b>221</b>	<b>100,0</b>

### **Distribución de los encuestados por Exposición visitada**

<b>Exposición/es visitada/s*</b>	<b>N</b>	<b>%</b>
R. Gómez + A. Hisado + P. Sarkozy + J. Villota + Y. Israel + Becas 2012 + F. Gutiérrez + A. Freymann + Avatares UAM + M. Kheirkhah	26	11,7
A. Pachón + ITINER + C. Aries + P. Guadalix y D. Bodas + Colección Alcobendas + F. Díaz	43	14,5
C. Aries + Colección Alcobendas + F. Díaz + M. Álvarez + L. Sierra	81	36,7
B. Aries + C. Mayordomo + L. Sierra + B. Serrano + Concurso Artistas Pueblo	68	30,8
Si fecha determinada	3	1,4
<b>Total</b>	<b>221</b>	<b>100,0</b>

\*Se han agrupado las exposiciones por las fechas señaladas en el cuestionario de la encuesta, agrupándolas en cuatro tramos: (1) 06/06/13-07/09/13, (2) 07/10/13-31/10/13, (3) 02/11/13-30/11/13 y (4) 02/12/13-30/12/13, sin que sea posible establecer a cuál de ellas concretamente se refiere la valoración u opinión del encuestado

## FICHA TÉCNICA

En la Encuesta de Calidad Percibida a los visitantes de las *Exposiciones realizadas en el Centro de Arte de Alcobendas* en el segundo semestre de 2013 se ha recogido un total de 221 cuestionarios. El trabajo de campo ha sido realizado en la modalidad de cuestionarios autoadministrados, entregados a los visitantes de las exposiciones entre junio de 2013 y diciembre de 2013.

En condiciones estadísticas convencionales ( $\sigma = 2$ ;  $p = q = 0,50$ ) y en el supuesto de aleatoriedad, una muestra de 221 individuos sobre una población muy grande (visitantes de las exposiciones en el periodo señalado) arroja un error muestral máximo de  $\pm 6,72\%$  para datos globales porcentuales, considerado algo elevado a efectos de generalización de los resultados de la encuesta.